

Приложение № 1
к проспекту ценных бумаг
Открытого акционерного общества
«Московский подшипник»

Годовая бухгалтерская отчетность эмитента за 2008 финансовый год

Подготовлено с использованием системы ГАРАНТ

457638/08

ПОЛУЧЕНО

Межрайонная ИФНС
России № 46
по г. Москве

Бухгалтерский баланс

на 31.дек 20 08

16 МАР 2009

Приложение
к приказу Минфина РФ
от 22 июля 2003 г. № 67н

ПО ЭЛ.
Форма № 1 по ОКУД
КАНАЛАМ СВЯЗИ
Дата (год, месяц, число)

Организация ОАО "Московский подшипник" по ОКПО
Идентификационный номер налогоплательщика _____ ИНН
Вид деятельности промышленность по ОКВЭД
Организационно-правовая форма / форма собственности частная
по ОКОПФ/ОКФС

Единица измерения: тыс. руб. / ~~млн. руб.~~ (ненужное зачеркнуть) по ОКЕИ

Местонахождение (адрес) 115088 г.Москва, ул.Шарикоподшипниковская д.13

Дата утверждения _____
Дата отправки (принятия) _____

Коды		
0710001		
2008	12	31
05808801		
7722022729		
29.14.1		
47	42	
384/385		

Актив	Код по-казателя	На начало отчетного года	На конец отчетного периода
1	2	3	4
I. ВНЕОБОРОТНЫЕ АКТИВЫ			
Нематериальные активы	110		
Основные средства	120	741 460	799 132
Незавершенное строительство	130	190 917	145 172
Доходные вложения в материальные ценности	135		
Долгосрочные финансовые вложения	140	76 342	9 838
Отложенные налоговые активы	145	9 235	9 234
Прочие внеоборотные активы	150		
Итого по разделу I	190	1 017 954	963 376
II. ОБОРОТНЫЕ АКТИВЫ			
Запасы	210	456 259	521 671
в том числе:			
сырье, материалы и другие аналогичные ценности	211	190 684	264 665
животные на выращивании и откорме	212		
затраты в незавершенном производстве	213	230 175	220 979
готовая продукция и товары для перепродажи	214	30 879	13 952
товары отгруженные	215		
расходы будущих периодов	216	4 521	22 075
прочие запасы и затраты	217		
Налог на добавленную стоимость по приобретенным ценностям	220	21 446	24 419
Дебиторская задолженность (платежи по которой ожидаются более чем через 12 месяцев после отчетной даты)	230		
в том числе покупатели и заказчики	231		
Дебиторская задолженность (платежи по которой ожидаются в течение 12 месяцев после отчетной даты)	240	338 347	186 830
в том числе покупатели и заказчики	241	267 645	147 508
авансы выданные	242	40 674	22 179
НДС с авансов полученных	243	650	1 021
прочие дебиторы	244	29 378	16 122
Краткосрочные финансовые вложения	250	13 801	
Денежные средства	260	13 147	9 577
Прочие оборотные активы	270		
Итого по разделу II	290	843 000	742 497
БАЛАНС	300	1 860 954	1 705 873

Пассив	Код по-казателя	На начало отчетного периода	На конец отчетного периода
1	2	3	4
III. КАПИТАЛ И РЕЗЕРВЫ			
Уставный капитал			
Собственные акции, выкупленные у акционеров	410	165 000	165 000
Добавочный капитал	411	()	()
Резервный капитал	420	782 451	782 450
в том числе:	430		
резервы, образованные в соответствии с законодательством	431		
резервы, образованные в соответствии с учредительными документами	432		
Нераспределенная прибыль (непокрытый убыток)	470		
Итого по разделу III	490	259 892	287 668
IV. ДОЛГОСРОЧНЫЕ ОБЯЗАТЕЛЬСТВА			
Займы и кредиты			
Отложенные налоговые обязательства	510	62 913	67 973
Прочие долгосрочные обязательства	515	17 382	14 223
Итого по разделу IV	590	80 295	82 196
V. КРАТКОСРОЧНЫЕ ОБЯЗАТЕЛЬСТВА			
Займы и кредиты			
Кредиторская задолженность	610	358 241	99 172
в том числе:	620	214 263	289 090
поставщики и подрядчики	621	173 977	241 572
задолженность перед персоналом организации	622	19 687	19 866
задолженность перед государственными внебюджетными фондами	623	4 857	2 831
задолженность по налогам и сборам	624	9 616	17 949
авансы полученные	625	4 040	2 971
прочие кредиторы	626	2 086	3 901
Задолженность перед участниками (учредителями) по выплате дивидендов	630		
Доходы будущих периодов	640	812	297
Резервы предстоящих расходов	650		
Прочие краткосрочные обязательства	660		
Итого по разделу V	690	573 316	388 559
БАЛАНС	700	1 860 954	1 705 873
СПРАВКА о наличии ценностей, учитываемых на забалансовых счетах			
Арендованные основные средства			
в том числе по лизингу	910		
Товарно-материальные ценности, принятые на ответственное хранение	911		
Товары, принятые на комиссию	920	29	29
Списанная в убыток задолженность неплатежеспособных дебиторов	930		
Обеспечения обязательств и платежей полученные	940	47 489	48 810
Обеспечения обязательств и платежей выданные	950		
Износ жилищного фонда	960	6 435 741	948 543
Износ объектов внешнего благоустройства и других аналогичных объектов	970	320	325
Нематериальные активы, полученные в пользование	980		
	990		

Руководитель

Л.А. Шеховцов
(подпись)

Шеховцов Л.А.
(расшифровка подписи)

Главный бухгалтер

Е.И. Грачева
(подпись)

Грачева Е.И.
(расшифровка подписи)

« 16 » *марта* 20 09 г.

Отчет о прибылях и убытках
за _____ год **20 08** г.

Форма № 2 по ОКУД
Дата (год, месяц, число)
Организация ОАО "Московский подшипник" по ОКПО
Идентификационный номер налогоплательщика _____ ИНН
Вид деятельности промышленность по ОКВЭД
Организационно-правовая форма / форма собственности частная
по ОКОПФ/ОКФС
Единица измерения: тыс. руб. / млн. руб. (ненужное зачеркнуть) по ОКЕИ

Коды		
0710002		
2008	12	31
05808801		
7722022729		
29.14.1		
47		42
384/385		

Показатель наименование	код	За отчетный	За аналогичный
		период	период преды- дущего года
1	2	3	4
Доходы и расходы по обычным видам деятельности			
Выручка (нетто) от продажи товаров, продукции, работ, услуг (за минусом налога на добавленную стоимость, акцизов и аналогичных обязательных платежей)	010	1 627 453	1 752 989
Себестоимость проданных товаров, продукции, работ, услуг	020	-1 501 490	-1 457 329
Валовая прибыль	029	125 963	295 660
Коммерческие расходы	030	-102	-51
Управленческие расходы	040	-185 085	-172 530
Прибыль (убыток) от продаж	050	-59 224	123 079
Прочие доходы и расходы			
Проценты к получению	060	341	1 190
Проценты к уплате	070	-12 070	-4 089
Доходы от участия в других организациях	080	1 200	
Прочие доходы	090	363 405	263 709
Прочие расходы	100	-225 463	-284 787
Прибыль (убыток) до налогообложения	140	68 189	99 102
Отложенные налоговые активы	141	-1	5
Отложенные налоговые обязательства	142	3 159	4 290
Текущий налог на прибыль	150	-25 813	-37 665
Штрафы, пени		-18	-87
Чистая прибыль (убыток) отчетного периода	190	45 516	65 645
СПРАВОЧНО.			
Постоянные налоговые обязательства (активы)	200	-6 290	-9 586
Базовая прибыль (убыток) на акцию	201		
Разводненная прибыль (убыток) на акцию	202		

Межрайонная ИФНС
России № 48
по г. Москве

170657639

ПОЛУЧЕНО


16 МАР 2009


ПО ЭЛ.

КАНАЛАМ СВЯЗИ

Расшифровка отдельных прибылей и убытков

Показатель		За отчетный период		За аналогичный период предыдущего года	
наименование	код	прибыль	убыток	прибыль	убыток
1	2	3	4	5	6
Штрафы, пени и неустойки, признанные или по которым получены решения суда (арбитражного суда) об их взыскании	210	-	3 469	-	115
Прибыль (убыток) прошлых лет	220		940	-	274
Возмещение убытков, причиненных неисполнением или ненадлежащим исполнением обязательств	230	-	-		
Курсовые разницы по операциям в иностранной валюте	240	-	7 079	952	-
Отчисления в оценочные резервы	250	-	-		
Списание дебиторских и кредиторских задолженностей, по которым истек срок исковой давности	260	464	1 770	1 443	3 422

Руководитель 
(подпись) Шеховцов Л.А.
(расшифровка подписи)

Главный бухгалтер 
(подпись) Грачева Е.И.
(расшифровка подписи)

« 16 » марта 20 09 г.

Отчет об изменениях капитала
за _____ год 20 08 г.

Организация _____ ОАО Московский подшипник _____ по ОКПО
Идентификационный номер налогоплательщика _____ ИНН _____
Вид деятельности _____ производство подшипников _____ по ОКВЭД
Организационно-правовая форма / форма собственности _____ частная _____ по ОКОПФ/ОКФС
Дата (год, месяц, число) _____ по ОКЕИ

Единица измерения: тыс. руб. / млн. руб. (ненужное зачеркнуть)

Коды		
0710003		
2008	12	31
5808801		
772202729		
29.14.1		
47		49
384/385		

I. Изменения капитала

Показатель наименование	код	Уставный капитал	Добавочный капитал	Резервный капитал	Нераспределенная прибыль (непокрытый убыток)	Итого
1	2	3	4	5	6	7
Остаток на 31 декабря года, предшествующего предыдущему 2007 г. (предыдущий год)	010	165 000	782 450		208 352	1 155 802
Изменения в учетной политике	015	x	x	x		
Результат от переоценки объектов основных средств	020	x		x		
		x				
Остаток на 1 января предыдущего года	025	165 000	782 450		208 352	1 155 802
Результат от пересчета иностранн валют	030	x		x	x	
Чистая прибыль	035	x	x	x	65 645	65 645
Дивиденды	040	x	x	x		
Отчисления в резервный фонд	045	x	x		()	
выбытие объектов основн средств	046	x			()	
Увеличение величины капитала за счет:						
дополнительного выпуска акций	051		x	x	x	
увеличения номинальной стоимости акций	052		x	x	x	
реорганизации юридического лица	054		x	x		
реструктуризация						
Уменьшение величины капитала за счет:					-14 105	-14 105
уменьшения номинала акций	061	()	x	x	x	()
уменьшения количества акций	062	()	x	x	x	()
реорганизации юридического лица	063		x	x	()	()
		()				
Остаток на 31 декабря предыдущего года	070	165 000	782 450		259 892	1 207 342
2008 г. (отчетный год)						
Изменения в учетной политике	080	x	x	x		
Результат от переоценки объектов основных средств	090	x		x		
		x				
Остаток на 1 января отчетного года	100	165 000	782 450		259 892	1 207 342
Результат от пересчета иностранн валют	101	x		x	x	
Чистая прибыль	102	x	x	x	45 516	45 516
Дивиденды	103	x	x	x	()	

Показатель наименование	код	Уставный капитал	Добавочный капитал	Резервный капитал	Нераспреде- ленная при- быль (непок- рытый убыток)	Итого
1	2	3	4	5	6	7
Отчисления в резервный фонд	110	x	x		()	
Увеличение величины капитала за счет:						
дополнительного выпуска акций	121		x	x	x	
увеличения номинальной стоимости акций	122		x	x	x	
реорганизации юридического лица	123		x	x		
реструктуризация						
Уменьшение величины капитала за счет:					-17 740	-17 740
уменьшения номинала акций	131	()	x	x	x	()
уменьшения количества акций	132	()	x	x	x	()
реорганизации юридического лица	133	()	x	x	()	()
Остаток на 31 декабря отчетного года	140	165 000	782 450		287 668	1 235 118

II. Резервы

Показатель наименование	код	Остаток	Поступило	Используй- вано	Остаток
1	2	3	4	5	6
Резервы, образованные в соответствии с законодательством:	160				
(наименование резерва)					
данные предыдущего года				()	
данные отчетного года				()	
(наименование резерва)					
данные предыдущего года				()	
данные отчетного года				()	
Резервы, образованные в соответствии с учредительными документами:	170				
(наименование резерва)					
данные предыдущего года				()	
данные отчетного года				()	
(наименование резерва)					
данные предыдущего года				()	
данные отчетного года				()	
Оценочные резервы:	180				
(наименование резерва)					
данные предыдущего года				()	
данные отчетного года				()	
(наименование резерва)					
данные предыдущего года				()	
данные отчетного года				()	
(наименование резерва)					
данные предыдущего года				()	
данные отчетного года				()	

1	2	3	4	5	6
Резервы предстоящих расходов:	190				
(наименование резерва)					
данные предыдущего года					
данные отчетного года				()	
(наименование резерва)					
данные предыдущего года					
данные отчетного года				()	

Справки

Показатель наименование	код	Остаток на начало отчетного года		Остаток на конец отчетного периода	
		3		4	
1) Чистые активы	200	1 208 155		1 235 415	
		Из бюджета		Из внебюджетных фондов	
		за отчетный год	за предыду- щий год	за отчетный год	за предыду- щий год
		3	4	5	6
2) Получено на: расходы по обычным видам деятельности — всего	210				
в том числе:					
капитальные вложения во внеоборотные активы	220				
в том числе:					

Руководитель

Шеховцов Л.А.
(подпись)
Шеховцов Л.А.
(расшифровка подписи)
20 09 09
МОСКОВСКИЙ
ПОДШИПНИК
МОСКВА - 200000

«19» марта

Главный бухгалтер

Грачева Е.И.
(подпись)
Грачева Е.И.
(расшифровка подписи)

ПОЛУЧЕНО

19 MAR 2009

ПО ЭЛ.

КАНАЛАМ СВЯЗИ

Межрайонная ИФНС
России № 48
по г. Москве

17459856

Отчет о движении денежных средств


за _____ год _____ 20 08 г.

Организация _____ ОАО Московский подшипник _____ по ОКПО
Идентификационный номер налогоплательщика _____ ИНН _____
Вид деятельности _____ промышленность _____ по ОКВЭД
Организационно-правовая форма / форма собственности _____ частная _____ по ОКОПФ/ОКФС
Единица измерения: тыс. руб. / млн. руб. (ненужное зачеркнуть) _____ по ОКЕИ

Коды	
0710004	
05808801	
7722022729	
29.14.1	
47	42
384/385	

Показатель наименование	код	За отчетный	За аналогичный
		год	период преды- дущего года
1	2	3	4
Остаток денежных средств на начало отчетного года	010	13 384	12 041
Движение денежных средств по текущей деятельности			
Средства, полученные от покупателей, заказчиков	020	2 148 788	2 082 007
Прочие доходы	050	57 416	209 754
Денежные средства, направленные:	120	-2 114 960	-2 260 861
на оплату приобретенных товаров, работ, услуг, сырья и иных оборотных активов	150	-1 355 334	-1 498 457
на оплату труда	160	-394 521	-350 732
на выплату дивидендов, процентов	170	-10 552	-9 597
на расчеты по налогам и сборам	180	-225 714	-290 400
На выдачу подотчетных сумм	181	-1 005	-813
на расчеты с внебюджетными фондами	183	-99 694	-96 394
на прочие расходы	184	-28 140	-14 468
Чистые денежные средства от текущей деятельности	200	91 244	-2 229 961
Движение денежных средств по инвестиционной деятельности			
Выручка от продажи объектов основных средств и иных внеоборотных активов	210	136 532	15 855
Выручка от продажи ценных бумаг и иных финансовых вложений	220	87 871	5
Полученные дивиденды	230		1 429
Полученные проценты	240	352	
Поступления от погашения займов, предоставленных другим организациям	250	13 801	2 095
Поступления от кредитов		21 000	
Отмена эмиссии			-82 501
Приобретение дочерних организаций	280		
Приобретение объектов основных средств, доходных вложений в материальные ценности и нематериальных активов	290	-49 294	-72 771
Приобретение ценных бумаг и иных финансовых вложений	300		
Займы, предоставленные другим организациям	310	-1 000	
Погашение кредитов		-23 167	
Погашение процентов по кредиту			
Чистые денежные средства от инвестиционной деятельности	340	186 095	-135 888

1	2	3	4
Движение денежных средств по финансовой деятельности			
Поступления от эмиссии акций или иных долевых бумаг			
Поступления от займов и кредитов, предоставленных другими организациями	360	203 744	275 224
Поступления от займов и кредитов, предоставленных другим организациям	370		99 000
Погашение займов и кредитов (без процентов)	390	-484 954	-155 360
Погашение обязательств по финансовой аренде	400		
Предоставление займов другим организациям			-112 800
Чистые денежные средства от финансовой деятельности	410	-281 210	106 064
Чистое увеличение (уменьшение) денежных средств и их эквивалентов	420	-3 871	-2 259 785
Остаток денежных средств на конец отчетного периода	430	9 513	-2 247 744
Изменение влияния изменений курса иностранной валюты по отношению к рублю	440	847	-153

Директор 
 (подпись) Шеховцов Л.А.
 (расшифровка подписи)

Главный бухгалтер 
 (подпись) Грачева Е.И.
 (расшифровка подписи)

20 » марта 20 09 г.



ПОЛУЧЕНО
 20 МАР 2009
 ПО ЭЛ.
 КАНАЛ 1 СБСБ

Межрайонная ИФНС
 России № 48
 по г. Москве

Ир. 460280/0001

Приложение к бухгалтерскому балансу
за _____ год 20 08 г.

Организация _____ ОАО Московский подшипник _____ по ОКПО
Идентификационный номер налогоплательщика _____ ИНН
Вид деятельности _____ промышленность _____ по ОКВЭД
Организационно-правовая форма / форма собственности _____ частная _____
_____ по ОКОПФ / ОКФС
_____ по ОКЕИ
Единица измерения: тыс. руб. / млн. руб. (ненужное зачеркнуть)

Коды		
0710005		
2008	12	31
05808801		
7722022729		
29.14.1		
47		42
384/385		

Нематериальные активы

Показатель наименование	код	Наличие на начало отчет- ного года	Поступило	Выбыло	Наличие на конец отчет- ного периода
1	2	3	4	5	6
Объекты интеллектуальной собственности (исключительные права на результаты интеллектуальной собственности)	010				
в том числе:				()	
у патентообладателя на изобретение, промышленный образец, полезную модель	011				
у правообладателя на программы ЭВМ, базы данных	012			()	
у правообладателя на топологии интегральных микросхем	013			()	
у владельца на товарный знак и знак обслуживания, наименование места происхождения товаров	014			()	
у патентообладателя на селекционные достижения	015			()	
Организационные расходы	020			()	
Деловая репутация организации	030			()	
				()	
Прочие	040			()	

Показатель наименование	код	На начало отчетного года	На конец отчет- ного периода
1	2	3	4
Амортизация нематериальных активов — всего	050		
в том числе:			

ПОЛУЧЕНО
19 МАР 2009
ПО ЭЛ.
КАНАЛАМ СВЯЗИ

Межрайонная ИФНС
России № 48
по г. Москве
И.И.И.

Основные средства

Форма 0710005 с. 2

Показатель наименование		Наличие на начало отчет- ного года	Поступило	Выбыло	Наличие на конец отчет- ного периода
1	код 2				
Здания		469 240	53 691	-382	522 549
Сооружения и передаточные устройства		54 287	4 513	-54	58 746
Машины и оборудование		529 372	52 497	-20 108	561 761
Транспортные средства		1 964	155	-1 288	831
Производственный и хозяйственный инвентарь		6 616	438	-205	6 849
Рабочий скот		-	-	-	-
Продуктивный скот		-	-	-	-
Многолетние насаждения		-	-	-	-
Другие виды основных средств		14 863	-14 863	0	0
Земельные участки и объекты природопользования		397	0	-111	286
Капитальные вложения на коренное улучшение земель				()	
Итого		1 076 739	96 431	-22 148	1 151 022

Показатель наименование		код 2	На начало отчетного года 3	На конец отчет- ного периода 4
1				
Амортизация основных средств — всего		140	335 279	351 890
в том числе:				
зданий и сооружений			68 967	81 804
машин, оборудования, транспортных средств			256 282	266 326
других			10 030	3 760
Передано в аренду объектов основных средств — всего			48 571	59 439
в том числе:				
здания			34 850	48 599
сооружения			812	812
оборудование			11 635	9 873
транспорт			1 274	155
Переведено объектов основных средств на консервацию			335	335
Получено объектов основных средств в аренду — всего				
в том числе:				
по лизингу			-	-
Объекты недвижимости, принятые в эксплуатацию и находящиеся в процессе государственной регистрации				
СПРАВОЧНО.		код	На начало отчетного года	На начало преды- дущего года
Результат от переоценки объектов основных средств:		2	3	4
первоначальной (восстановительной) стоимости		171	782 451	782 450
амортизации		172		
Изменение стоимости объектов основных средств в результате достройки, дооборудования, реконструкции, частичной ликвидации		код 2	На начало отчетного года 3	На конец отчетного периода 4
			22 623	39 809

Финансовые вложения

Показатель		Долгосрочные		Краткосрочные	
наименование	код	на начало отчетного года	на конец отчетного периода	на начало отчетного года	на конец отчетного периода
1	2	3	4	5	6
Вклады в уставные (складочные) капиталы других организаций — всего	510	75 580	9 838		
в том числе дочерних и зависимых хозяйственных обществ	511	24 989	9 820		
Государственные и муниципальные ценные бумаги	515				
Ценные бумаги других организаций — всего	520	762	-		
в том числе долговые ценные бумаги (облигации, векселя)	521	762	-		
Предоставленные займы	525			13 801	-
Депозитные вклады	530				
Прочие	535				
Итого	540	76 342	9 838	13 801	0
Из общей суммы финансовые вложения, имеющие текущую рыночную стоимость:					
Вклады в уставные (складочные) капиталы других организаций — всего	550				
в том числе дочерних и зависимых хозяйственных обществ	551				
Государственные и муниципальные ценные бумаги	555				
Ценные бумаги других организаций — всего	560				
в том числе долговые ценные бумаги (облигации, векселя)	561				
Прочие	565				
Итого	570				
СПРАВОЧНО.					
По финансовым вложениям, имеющим текущую рыночную стоимость, изменение стоимости в результате корректировки оценки	580				
По долговым ценным бумагам разница между первоначальной стоимостью и номинальной стоимостью отнесена на финансовый результат отчетного периода	590				

Дебиторская и кредиторская задолженность

Показатель		Остаток на начало отчетного года	Остаток на конец отчетного периода
наименование	код		
1	2	3	4
Дебиторская задолженность:			
краткосрочная — всего	610	338 347	186 830
в том числе:			
расчеты с покупателями и заказчиками	611	267 645	147 508
авансы выданные	612	40 674	22 179
прочая	613	30 028	17 143
долгосрочная — всего	620		
в том числе:			
расчеты с покупателями и заказчиками	621		
авансы выданные	622		
прочая	623		
Итого		338 347	186 830
Кредиторская задолженность:			
краткосрочная — всего	630	572 504	388 262
в том числе:			
расчеты с поставщиками и подрядчиками	631	173 977	241 572
авансы полученные	632	4 040	2 971
расчеты по налогам и сборам	633	9 616	17 949
кредиты	634	102 269	-
займы	635	255 972	99 172
прочая	636	26 630	26 598
долгосрочная — всего	640	80 295	82 196
в том числе:			
кредиты	641	60 200	48 260
займы	642	2 713	19 713
отложенные налоговые обязательства	643	17 382	14 223
Итого		652 799	470 458

Расходы по обычным видам деятельности (по элементам затрат)

Показатель		За отчетный год	За предыдущий год
наименование	код		
1	2	3	4
Материальные затраты	710	728 329	736 527
Затраты на оплату труда	720	440 933	425 758
Отчисления на социальные нужды	730	109 983	107 425
Амортизация	740	35 116	33 390
Прочие затраты	750	372 316	326 810
Итого по элементам затрат	760	1 686 677	1 629 910
Изменение остатков (прирост [+], уменьшение [-]):			
незавершенного производства	765	-9196	+5470
расходов будущих периодов	766	+17554	-268
резерв предстоящих расходов	767		

Обеспечения

Показатель		Остаток на начало отчетного года	Остаток на конец отчетного периода
наименование	код		
1	2	3	4
Полученные — всего	810		
в том числе:			
векселя			
Имущество, находящееся в залоге	820		
из него:			
объекты основных средств			
ценные бумаги и иные финансовые вложения			
прочее			
Выданные — всего	830	6 435 741	948 543
в том числе:			
поручительство	831	6 180 045	931 359
Имущество, переданное в залог	840	255 696	17 184
из него:			
объекты основных средств	841	255 696	17 184
ценные бумаги и иные финансовые вложения	842		
	843		

Государственная помощь

Показатель		Отчетный период		За аналогичный период предыдущего года	
наименование	код				
1	2	3	4		
Получено в отчетном году бюджетных средств — всего					
в том числе:	910				
		на начало отчетного года	получено за отчет- ный период	возвращено за отчет- ный период	на конец отчетного периода
Бюджетные кредиты — всего	920				
в том числе:					

Руководитель  Шеховцов Л.А.
(подпись) (расшифровка подписи)

Главный бухгалтер  Грачева Е.И.
(подпись) (расшифровка подписи)

« 19 » марта 20 09 г.



ПОЯСНИТЕЛЬНАЯ ЗАПИСКА
К ГОДОВОМУ ОТЧЕТУ ЗА 2008 ГОД
ОАО «МОСКОВСКИЙ ПОДШИПНИК»

ОГЛАВЛЕНИЕ

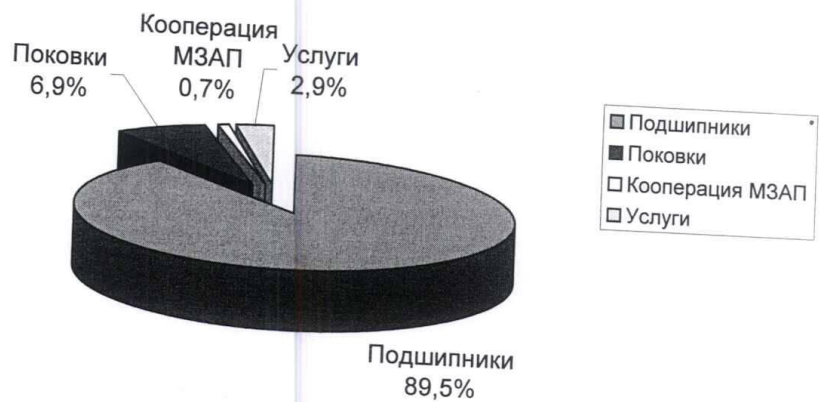
№№ п/п	Наименование разделов	№№ страниц
	Характеристика предприятия	3-4
I.	Производство и реализация продукции	5-7
II.	Новая техника и организация производства	8-10
III.	Состояние оборудования	11-14
IV.	Качество продукции	15-21
V.	Материально-техническое обеспечение	22-23
VI.	Труд и зарплата	24-26
VII.	Финансовая деятельность	27-35

ХАРАКТЕРИСТИКА ПРЕДПРИЯТИЯ

Открытое акционерное общество «Московский подшипник» является первенцем предприятий по производству подшипников с численностью работающих 1767 человек и уставным капиталом 165000 тыс.руб.

Предприятие выпускает подшипники качения всех конструктивных групп, с наружным диаметром от 28 мм. до 2,3 м. Удельный вес подшипников в общем объеме товарной продукции составляет 89,5 %

Удельный вес выпуска п/ш в общем объеме товарной продукции по ОАО "МП" за 2008 год



Более 90% конструктивных разновидностей подшипников имеют государственные стандарты.

Технические требования, отраженные в стандартах, полностью соответствуют международным стандартам ИСО, что обеспечивает взаимозаменяемость с аналогичными подшипниками зарубежных производителей.

Номенклатура выпускаемой продукции позволяет использовать подшипники практически во всех отраслях промышленности.

Основными потребителями подшипников ОАО «Московский подшипник» являются автомобильная промышленность, энергетический комплекс, нефтегазо-добывающая промышленность, железнодорожный транспорт, сельхозмашиностроение, авиация, космическая техника.

I. ПРОИЗВОДСТВО И ОТГРУЗКА ПРОДУКЦИИ

Показатели	Ед. изм.	2007г. отчет	2008г			
			план	отчет	в % к	
					плану	о отчету 2007г.
Товарная продукция в ценах реализации	тыс. руб.	1680302.7	1627583.3	1561005.7	95.9	92.9
Стоимость подшипников в ценах реализации	тыс. руб.	1470467.4	1463365.4	1396838.6	95.5	95.0
Подшипники качения	тыс. шт.	1220.125	676.446	590.525	87.3	48,3
Выпуск п/ш по группам	-*-					
- сферические	-*-	36,6	46,5	45,2	97,2	123,4
- с кор.цил.ролик.	-*-	153,2	154,0	154,3	100,1	100,7
- закрытого типа	-*-	7,7	0,0	0,0	0,0	-
- конические	-*-	6,3	0,2	0,2	100,0	3,1
- крупногабарит.	-*-	4,58	3,1	3,0	96,7	65,5
- железнодорожн.	-*-	83,3	100,9	101,1	100,1	121,3

Производство подшипников в 2008 году составило при плане выполнение

590.525 т.шт
676.446 т.шт.
87.3 %



По сравнению с 2007 годом количество подшивников снизилось на

51.7 %

Стоимость подшивников в 2008 году составила при плане что составляет

1561005.7 тыс.руб.
1627583.3 тыс.руб.
92.9 %

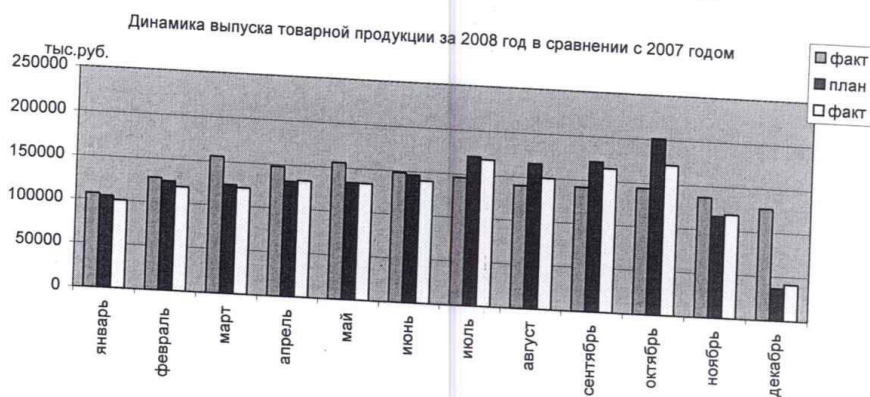
Недодано подшивников на сумму

66577.6 тыс.руб.



План товарной продукции выполнен на и составил

95.9 %
1561005.7 тыс.руб.



По сравнению с 2007 годом объем товарной продукции снизился на 7,1 % в ценах реализации.

Уровень выполнения плана по номенклатуре при задании	89.8 % 95.0 %
На 2008 год задано в плане Выполнено на 100 % что составляет	484 типа п/ш 318 типов п/ш 65.7 %
В 2007 году на 100 % выполнено что составляет	366 типов п/ш 59.9 %
«Нулевых» типов в 2008 году или	9 типов п/ш 1,9 %
В 2007 году или	42 типа п/ш 6,9 %

Реализация продукции по отгрузке

Показатели	Ед. изм.	(без НДС)		
		2007г. отчет	2008год отчет	в %%% к 2007г
Реализация п/ш всего	тыс. шт.	1249.164	597.202	47.8
Реализация по основной деятельности	тыс. руб.	1752989	1622758	92.6
Реализация по п/ш	-*-	1494973	1413907	94.6
Свобод. детали	-*-	7312	373	5.1
Поковки	-*-	114648	90889	79.3
Аренда	-*-	49045	54945	112.0
Услуги	-*-	87011	62644	72.0

II. Новая техника и организация производства

С целью эффективного решения экономических задач, техническая подготовка производства в 2008 году осуществлялась по следующим направлениям:

- повышение качества выпускаемой продукции;
- снижение себестоимости выпускаемой продукции;
- освоение новых видов продукции;
- внедрение новой техники, средств механизации и автоматизации производства;
- изменение организации производства.

Работа по снижению себестоимости выпускаемой продукции, экономии энергии, материалов проводилась согласно утвержденного руководством ОАО «Московский подшипник» плана мероприятий, охватывающих все цеха основного производства, так

1. В кузнечном цехе:

- снижены потери металла за счет использования ленточной пилы – 1106 тыс.руб
- внедрено изготовление покупных номенклатур поковок в кузнечном цехе – 6343 тыс.руб

2. В роликовом производстве проведена работа по уменьшению проходов при шлифовке бочкообразных роликов – 991 тыс.руб.

3. Для токарного производства закуплен 1 станок для твердого точения SL-40;

4. В ППОН внедрено твердое точение вместо предварительной шлифовки колец на станке SL-40 на сумму 2553,36 тыс.руб. Проведена реновация внутришлифовального станка СИ-6А, приобретены моечные машины УЗМ-300, УЗМ-170, УЗМ-500

5. В ПКП приобретен станок V40FG для токарной обработки
каленных крупногабаритных колец

За счет внедрения энергосберегающих технологий достигнут
экономический эффект 3 606,57 тыс.руб.

Общая эффективность от реализации программы составила
62 984,34 тыс.руб.

Одним из важнейших направлений рассматривалось увеличение
производства за счет освоения новых видов продукции.

В 2008г. освоено 18 новых типов, в том числе крупногабаритных
5 шт.: 6-1000868Л, 1687/660, 30031/597НХР, 11689/1060Л,
40031/850Н.

При освоении новых типов подшипников технические службы
провели большой объем работ по своевременной разработке и
обеспечению производственных цехов и служб завода в соответствии
с разработанными графиками всей необходимой НТД, включая
разработку операционных чертежей и спецификаций для
изготовления оснастки, режущего и мерительного инструмента.

Коэффициент использования мощностей производственными
цехам ОАО «МП» в 2008 году по выпуску
подшипников.

Наименование цехов	Фактический выпуск за 2008г. (тыс. шт.)	Расчетная мощность (тыс. шт.)	Коэффициент использования мощности
ППОИ	295,511	963,000	0,307
ПКГП	6,461	17,000	0,380
Сепараторный	288,553	1833,000	0,157
Всего по заводу	590,525	2813,000	0,210

III. СОСТОЯНИЕ ОБОРУДОВАНИЯ

В парке механического оборудования на 01.01.2009г. насчитывается

3723 ед., в том числе:

Металлорежущего	1832 ед.
Кузнечно-прессового	297 ед.
Подъёмно-транспортного	915 ед.
Литейного	22 ед.
Деревообрабатывающего	12 ед.
Прочего оборудования	645 ед.

Заводской парк действующего оборудования состоит из 1020
типомоделей станков и машин в том числе:

Токарное оборудование	295	типомоделей
Шлифовальное оборудование	302	.*-
Кузнечно-прессовое	184	.*-
Прочее оборудование (без насосов и подъёмно-транспорт.)	239	.*-

Значительное количество действующего оборудования физически изношено и морально устарело, что видно из приводимой таблицы:

Наименование оборудования	Всего един.	Возрастной состав оборудования			
		До 5 лет	От 5-10 лет	От 10-20 лет	Свыше 20 лет
Металлорежущее	1832	25	10	253	1544
Кузнечно-прессовое	297	1	8	23	265
Подъемно-транспорт.	915	92	25	150	648
Литейное	22	2	2	-	18
Деревообрабатыв.	12	-	-	4	8
Прочее	645	61	41	109	434
Итого по заводу:	3723	181	86	539	2917

2917 единицы оборудования, находящегося в эксплуатации свыше 20 лет требует замены.

За 2008 год списано 178 единиц оборудования, в том числе:

Металлорежущего	116 ед.
Кузнечно-прессового	2 ед.

Выполнение плана ремонта оборудования характеризуется следующими данными 2008г.

Вид оборудования	Вид ремонта											
	Капитальный ремонт				Средний ремонт				Текущий ремонт			
	Физ. Ед.		У.Р.Е.		Физ. Ед.		У.Р.Е.		Физ. Ед.		У.Р.Е.	
	План	Факт	План	Факт	План	Факт	План	Факт	План	Факт	План	Факт
Металлорежущее оборудование	21	21	236	349	209	198	3935	3603	951	871	17384	16482
Кузнечно пресовое оборудование	2	2	5	19	15	12	228	181	132	120	2682	1630
Литейное оборудование					32	13	152	56	27	26	132	120
Подъемно-транспорт. оборудование	48	43	349	310	2	2	14	14	522	449	2786	2586
Деревообрабатыв. оборудование					2	2	12	12	10	9	44	40
Прочее оборудование	1	1	7	7	27	20	157	85	182	157	1355	1052
Итого:	72	67	597	685	287	247	4498	3951	1824	1632	24383	21910

Качественная оценка технологического состояния
отремонтированного оборудования в 2008 году

Оценка	Капитальный ремонт		Средний ремонт		Малый ремонт	
	Физ. Ед.	%	Физ. Ед.	%	Физ. Ед.	%
1. Хорошо						
2. Удовлетв.	67	100	247	100	1632	100
3. Итого:	67	100	247	100	1632	100

IV. Качество продукции

Уровень качества продукции ОАО «Московский подшипник» (соответствие НТД) составил в 2008 году 86,1 % против 81,6 % в 2007 году.

Потери от брака в 2008 году составили 46781,4 тыс. руб. или 4,83 % к товарному выпуску, против 57537,2 тыс.руб. или 8,6 % к товарному выпуску в 2007 году.

За 2008 год предъявлено 109 рекламаций на 2122 п/ш, принято 33 рекламации на 226 п/ш., против 54 рекламаций на 180 подшипников в 2007г

По качеству: предъявлено 109 рекламаций на 2122 подшипника
принято 33 рекламации на 226 подшипников

По пересортице и недостатке:

Предъявленных и принятых рекламаций не было.

	По качеству				По недостатке и пересортице			
	Предъявлено		принято		предъявлено		принято	
	рекламаций	П/ш	рекламаций	П/ш	рекламаций	П/ш	рекламаций	П/ш
ПКП	41	69	12	22	-	-	-	-
ППОН	61	898	20	49	-	-	-	-
Сепараторн	7	1155	1	155	-	-	-	-
По заводу:	109	2122	33	226	-	-	-	-

Сведения

о принятых рекламациях на качество подшипников в 2008г

Отчетный период	Количество рекламаций (шт.)	Количество п/ш (шт.)	Убытки по исправлению дефектов, замену деталей и подшипников тыс.руб.
2007г.	54	180	833,7
2008г.	33	226	597,2

В 2008 году приняты рекламации по вине цехов: ППОН, ПКП, сепараторный. Наибольшее количество принятых рекламаций по вине ППОН: 20 рекламаций на 49 подшипников.

По результатам анализа дефектов подшипников, выявленных потребителями, были приняты меры по исключению в дальнейшем этих дефектов.

Рекламации приняты по подшипникам:

76-32326М	1	Забоины на дорожке качения внутреннего кольца	ЗАО «ПК ЗТЭО» г.Набережные челны
НО-62417К1М	1	Забоины на дорожке качения внутреннего кольца	ЗАО «ПК ЗТЭО» г.Набережные челны
НО-32419	3	Забоины на дорожке качения внутреннего кольца	ЗАО «ПК ЗТЭО» г.Набережные челны
НО-42428М	2	Забоины на дорожке качения внутреннего кольца	ОАО «НЭРЗ» г.Новосибирск
20-62160ЛМ	1	Повышенный шум (непрямойной шум дорожки качения 02, отклонение от округлости и волнистости 01)	ОАО «НЭРЗ» г.Новосибирск
30-42836ЛМУ	5	Разностенность, биение дорожки качения относительно торца, волнистость дорожки качения наружного кольца	ОАО «НЭРЗ» г.Новосибирск

НО-42428М	2	Скол (забоины на борте внутреннего кольца)	ОАО «НЭРЗ» г.Новосибирск
90-62421М1	1	Отклонение от округлости и волнистости внутреннего кольца	ОАО «НЭРЗ» г.Новосибирск
30-42836ЛМУ, 30-152536ЛМУ	2	Разностенность дорожки качения наружного кольца	ОАО «НЭРЗ» г.Новосибирск
20-62160ЛМ, 20-32160ЛМ	3	Шум (волнистость дорожки качения наружного кольца)	ОАО «НЭРЗ» г.Новосибирск
80-413	1	На наружной цилиндрической поверхности наружного кольца трещина длиной 160мм	ООО «Сибэлектропривод» г.Новосибирск
4262730ЛМ	7	Недошлифован край роликовой дорожки наружного кольца	ОАО «Уралмаш» г.Екатеринбург
НО-42330ЛМ	1	Лопнуло внутреннее кольцо, множество трещин на роликовой дорожке	ООО «ПК «НЭВЗ» г.Новочеркасск
3003732Н	2	Занижен диаметр отверстия	ООО «ТД» ВЗБТ» г.Волгоград
80-32138К3М	3	Завышен радиальный зазор	ООО «ПК «НЭВЗ» г.Новочеркасск
80-32152ЛМ	2	Завышен диаметр отверстия, занижен радиальный зазор	ОАО «ДМЗ» Демихово
80-92152ЛМ	2	Завышен радиальный зазор	ОАО «ДМЗ» Демихово
3624Н	9	Завышен радиальный зазор	ОАО «Сибнефтемаш»
2626М	1	Занижен диаметр отверстия (факт 129,8 мм) после операции предв. шлифования	ООО «ТД ЕПК» г.С-Петербург
8148Л	1	Раковины на шариках	«Кузбасская промышленная группа

В цехе разработаны мероприятия

Тип подшипника	Количество	Мероприятия
76-32326М	1	Разработана схема укладки колец в ручную тележку при транспортировке. Доведено до сведения всех рабочих по схеме транспортировки и складирования колец при транспортировке.
НО-62417К1М	1	
НО-32419М	2	
НО-42428М	2	Произведено выравнивание столов в канале 6В
20-62160ЛМ	1	Закреплена обработка наружного кольца за станками СИ-6АСНС и СИБА №6/59, исключена обработка на станке №6/58 Производится суперфиниширование дорожки качения Разработаны технологические карты нового образца на операцию суперфиниширования.
30-42836ЛМУ	5	Проведено собрание с работниками канала 6В на предмет работы с технологическими картами Выпущена технологическая карта нового образца на шлифовку дорожки качения наружного кольца
НО-42428М	2	Разработана схема укладки колец. Выпущен распорядительный документ по цеху о закреплении ответственных по укладке колец. Доведено до всего персонала 6-х каналов о новой схеме укладки колец для транспортирования.

90-62421М1	1	<p>Произведена вибродиагностика станка мод. СваАгл-315 цех№6/33</p> <p>По результатам вибродиагностики произведен ремонт шпиндельного узла.</p> <p>Окончательную обработку дорожки качения внутренних колец производить методом суперфиниширования.</p>
30-42836ЛМУ, 30-152536ЛМУ	2	<p>Разработаны технологические карты нового образца с указанием процента контроля величины радиального биения колец.</p> <p>Доведено до сведения рабочих канала о важности данного параметра в п/ш .Налажены приборы на измерение разностенности колец.</p>
20-62160ЛМ, 20-32160ЛМ	3	<p>Произведен ремонт суппорта станка мод. СИ6А цех№6/58.</p> <p>Произведено закрепление обработки наружных и внутренних колец на определенной гамме станков.</p> <p>Откорректирован конструкторский чертеж в части ужесточения разнотолщинности боковых перемычек сепаратора.</p> <p>Откорректированы технологические операционные карты и приступили к выпуску сепараторов по новым конструкторским размерам.</p> <p>Внедрен суперфиниш на роликах диаметром до 45мм.</p>
80-413	1	<p>Разработан регламент выполняемых работ дефектокописта.</p> <p>Ознакомлен персонал участка дефектоскопии с регламентом работы.</p>
4262730ЛМ	7	<p>Произведено обучение рабочих по наладке высоких колец</p> <p>По приходу новой партии колец произвести аттестацию наладчика Пучкова С.В..</p>
НО-42330ЛМ	1	<p>Ознакомлен персонал участка дефектоскопии с регламентом работы дефектокописта</p> <p>Произведена фотография рабочего дня участка дефектоскопии.</p> <p>По результатам проведения работ представить данные в управление персонала.</p>
3003732Н 80-32152ЛМ	2 2	<p>Внесены дополнения в рабочую инструкцию шлифовщика о действиях с продукцией используемой при наладке станка.</p> <p>Внесены дополнения в рабочую инструкцию наладчика о действиях с продукцией используемой при наладке станка.</p> <p>Введен в действие рабочие инструкции шлифовщика и наладчика с дополнениями.</p>
80-32138К3М 80-32152ЛМ 80-92152ЛМ	3 2 2	<p>Производится сортировка колец согласно технологического процесса сборки подшипников. Выдан заказ на приобретение контактных термометров. После операции «суперфиниш» производится «выставивание» колец с эталонами. Производится написание величины радиального зазора на готовых п/ш после сборки.</p>
3624Н	9	<p>Оформлена выписка для слесаря механо-сборочных по замеру Радиального зазора из методики М ВНИИП 028-07. Доведено до всех слесарей механо-сборочных работ каналов 1А и 1Б о выписке по замеру радиального зазора собранного подшипника.</p> <p>Ознакомлен персонал контролеров ИК с выпиской из методики.</p>
2626М	1	<p>Введен 100% контроль колец по внутреннему диаметру перед сборкой п/ш согласно операционно-технологических карт.</p> <p>Вменен в обязанность наладчиков, начальников участков и технологов участков летучий контроль по проверке качества продукции при изготовлении.</p>

8148Л	1	Усилен входной контроль шариков 23,019 мм производства ООО «Завод малых серий». Направлено письмо в ООО «Завод малых серий» о факте данного несоответствия.
-------	---	---

По ПКП принято 12 рекламаций на 22 подшипника
Рекламации приняты на подшипники:

1687/770X	4	Кольцевые риски на дорожках качения (несоответствие шероховатости поверхности)	ЗАО «Уралмашбуровое оборудование» г. Екатеринбург
6-1000892У	6	Несоответствие diam. отв., diam нар.цил.поверхн.	ОАО «НМЗ» г.Нижний Новгород
387/940К	1	Отсутствует одно отверстие	НПО «ЛЭМЗ»
9089/980У	1	Биение поверхности «Б», раковина на одном шарике.	ОАО «НМЗ» г.Нижний Новгород
31688/630	1	Повышенный шум, вибрация	ООО «ТД» ВЗБТ» г.Волгоград
9039388	1	Занижен диаметр отверстия втулки	ОАО «Копейский маш.з-д» г.Копейск
9019452К	1	Завышен диаметр отверстия. П/ш скомплектован двумя наружными кольцами.	ЗАО «РудГорМаш» г.Воронеж
9039388	1	Занижен диаметр отверстия втулки.Нет соосности отверстия внутреннего кольца втулки.	ОАО «Копейский маш.з-д» г.Копейск
10079/710М	1	Завышен диаметр отверстия	ЗАО «Уралмашбуровое оборудование» г. Екатеринбург
3003264АН	1	Завышен диаметр отверстия	ЗАО «Уралмаш-буровое оборудование»

В цехе разработаны мероприятия

1687/770X	4	Изготовлены и заetalонированы образцы по классам шероховатости. Произведен ремонт полировального оборудования. Изменена схема упаковки данного подшипника. Взят в штат полировщик и обучен приемам и методам работы.
6-1000892У	6	Изготовлены эталоны для настройки индикаторного нутромера. Выдана заявка на приобретение для ПКП контактных термометров.
387/940К	1	Введен окончательный контроль в сепараторном цехе перед поступлением деталей в ПКП
3687/1112	1	Соблюдаются правила заполнения МКК деталей п/ш. В случае отсутствия какой-либо операции не допускаются на сборку.
3004244М	3	Выдана заявка на приобретение контактных термометров типа ТК-5.01П (с поверхностным зондом)
9089/980У	1	Контроль биения производится за полный оборот подшипника. Усилен окончательный контроль шариков перед отправкой в ПКП
31688/630	1	Проработать вопрос об изменении конструкции сепаратора. Усилен контроль положения дорожки качения рабочим при выполнении данной операции.

9039388	1	Проведен внеплановый инструктаж с работниками токарного участка об ответственности при изготовлении детали в окончательный размер. Объявлен строгий выговор работнику токарного участка Ляхову А.
9019452К	1	По окончанию шлифования внутреннего диаметра колец введено маркирование на обработанной поверхности 01-два клейма , 02-одно клеймо.
10079/710М 3003264АН	1	При сборке п/ш для нормализации температур детали выдерживают не менее 2-х часов.

По сепараторному цеху принята 1 рекламация на 155 подшипников

64907К1	155	Не входят в калиброкорпус, рассыпание подшипников	ОАО «Камаз-Дизель» г.Набережные Челны.
---------	-----	---	---

В цехе разработаны мероприятия

64907К1	155	Проведен дополнительный инструктаж по циклу контроля. Введен входной контроль комплектующих деталей, поступающих на участок сборки и 3 роликового цеха. Приемка подшипников осуществляется Инспекцией качества.
---------	-----	---

Система менеджмента качества

1. В 2008 году Система менеджмента качества ОАО «МП» (СМК) дважды проходила сертификационный аудит фирмой Ллойд Регистр на соответствие требований ГОСТ Р ИСО 9001-2001:

11-14 февраля 2008 года проводился ресертификационный аудит СМК, т.е. проводилось обновление и подтверждение сертификации. Обследованию подвергались основные подразделения предприятия.

13-14 августа 2008 года проводился плановый инспекционный визит по обследованию функционирования СМК в запланированных подразделениях предприятия.

Выявленные замечания и несоответствия отраженные в отчетах №SPB0006324/0015 и №SPB0006324/0016 (приложение 1), были направлены проверяемым подразделениям для разработки корректирующих мероприятий по их устранению.

Все корректирующие мероприятия разработаны проверяемыми подразделениями, выполнены и приняты ассессором фирмой Ллойд Регистр.

2. В данном году пересмотрена и утверждена руководителем предприятия Политика в области качества и приняты Цели в области качества, которые были доведены до всего персонала предприятия.

Пересмотрено и утверждено Руководство по качеству (версия 2) и основополагающие процедуры СМК в соответствии с требованиями ГОСТ Р ИСО 9001-2001: 15-СТП, 1-инструкция, прошли нормоконтроль 23-Положений подразделений предприятия и 118-должностных инструкций специалистов подразделений.

3. В соответствии с утвержденной руководителем предприятия программой проведения внутренних аудитов на 2008 год, было проведено 35 аудитов процессов СМК в подразделениях предприятия. Проверка процесса «Шариковое производство» было перенесено руководителем предприятия на 2009 год.

Всего в подразделениях по результатам аудита выявлено 85 несоответствий (приложение 2), большая часть которых приходится на управление документацией (26) и идентификацию продукции (15).

Проверяемые подразделения, у которых были выявлены несоответствия, разработали и представили в ОУК корректирующие мероприятия, которые подвергаются ежемесячному мониторингу отделом (приложение 3).

4. Владельцы процессов СМК ежемесячно представляют в ОУК отчет по ключевым показателям функционирования процессов для их мониторинга и формирования ежеквартальных отчетов о функционировании СМК ОАО «МП» для рассмотрения их на совещании у высшего руководителя предприятия с владельцами процессов.

Рассмотренные ежеквартальные отчеты, кроме IV квартала, утверждены руководителем предприятия. Результаты совещания оформлены протоколами, в которых отражаются мероприятия и сроки их выполнения. Таких протоколов в 2008 году было 5.

Выполнение мероприятий рассматривается руководителем предприятия.

5. В 2008 году подразделениями предприятия было проведено 70 цеховых совещаний «Дней качества», которые оформлены протоколами, с соответствующими корректирующими действиями.

V. МАТЕРИАЛЬНО-ТЕХНИЧЕСКОЕ ОБЕСПЕЧЕНИЕ

ОАО «Московский подшипник» является крупным потребителем материально-технических ресурсов. Обеспечение материально-техническими ресурсами осуществляется через УМТС.

Номенклатура продукции, потребляемая заводом, насчитывает более 2500 наименований металлопродукции, вспомогательных и технологических материалов. Общий объем потребляемой заводом металлопродукции составил в 2008 году 11303,6 тн (в том числе: на основное производство – 11155,8 тн, на РЭН – 147,8 тн).

Основными поставщиками металлопроката являются:

1. Оскольский ЭМК (сталь горячекатаная) - 7172,7 тн
2. ТД «Днепроспецсталь» (сталь горячекатаная) – 1603,3 тн
3. ЧМК (сталь горячекатаная) – 2835,7 тн

В 2008 году функционирование УМТС осуществлялось по следующим направлениям:

- обеспечение производственно-эксплуатационных и прочих нужд завода необходимыми материально-техническими ресурсами,

-реализация размещенных денежных средств на предприятиях-поставщиках в объемах и по номенклатуре, организация контроля над соблюдением поставщиками графика поставок продукции производственно-технического назначения,

-содержание материальных запасов и обеспечение их наличия в соответствии с установленными нормативами.

Остатки производственного металла на складах УМТС составили:

на 1.01.08г

1834,1 тн

(кр.того резерв 159,2 тн)

на 1.01.09г

1754,9 тн

(кр.того резерв 1537 тн)

Остатки по вспомогательным материалам на складах УМТС составили:

на 1.01.08г

6642,2 тыс.руб.

(в т.ч. неликвиды – 483,4 тыс.руб.)

на 1.01.09г

3987,3 тыс.руб.

(в т.ч. неликвиды – 148,6 тыс.руб.)

Снижение неликвидов составило 334,8 тыс.руб. , часть неликвидов была вовлечена в производство, часть продана.

В 2008 году УМТС были реализованы металлоотходы:

по плану
22300 тыс.руб.

фактически
18326,2 тыс.руб.

Остатки металлоотходов:
на 1.01.08г
2106,3 тыс руб

на 1.01.09г
7953,7 тыс руб

Невыполнение плана продаж по металлоотходам связано с не востребо-
ванностью и низкими ценами на рынке в IY квартале в связи с экономическим
кризисом.

Дебиторская задолженность:

на 1.01.08г
10612 тыс.руб

на 1.01.09г
16632,8 тыс.руб

(в т.ч. отгружены неликвиды ВПЗ на
6017 тыс. руб. с отсрочкой платежа;
предоплата за поковки из Китая 5054,8
тыс. руб., используемые по мере
востребованности в производстве)

Кредиторская задолженность:
на 1.01.08г
29050,9 тыс.руб

на 1.01.09г
93694,8 тыс руб

(кроме того долг перед ТД»ЕПК» 64000 тыс руб)

Увеличение кредиторской задолженности связано с отсутствием
финансирования и влиянием экономического кризиса.

Отрицательно влияет на работу УМТС планирование процесса производства,
что приводит к проблемам по обеспечению.

VI. ТРУД И ЗАРАБОТНАЯ ПЛАТА

Показатели	ед.изм	2007г. отчет	2008г.	
			отчет	в %% к 2007г.
Товарная продукция в ценах реализации	тыс.руб.	1680302.7	1561005.7	92.9
Среднесписочная численность работников, всего персонала	чел.	1940	1767	91.1
в т.ч.ППП	чел.	1912	1742	91.1
рабочие	чел.	1432	1287	89.9
ИТР и служащие	чел.	480	455	94.8
Непромышленная группа	чел.	28	25	89.3
Производительность труда ППП в ц. реализ.	руб.	878819	896100	102.0
Средства направленные на потребление всему персоналу	т.руб.	428524	445505	104.0
в т.ч. ППП	т.руб.	423273	443027	104.7
Из средств, направленных на потребление - средства на оплату труда:				
всему персоналу	т.руб.	426548	440807	103.3
в т.ч. ППП	т.руб.	421296	436567	103.6
Среднемесячная заработная плата 1 работающего	руб.	18228	20790	114.1
в т.ч. ППП	руб.	18362	20884	113.7

Среднесписочная численность работников «МП» за 2008г составила 1767 чел..
 В т.ч. ППП 1742 чел.
 Рабочих 1287 чел.
 Кроме того, численность внешних совместителей 3 чел.

В 2008 году численность работающих уменьшилась по сравнению 2007 годом на 8.9 %
 ППП на 8.9 %
 Рабочих на 10.1 %

Списочная численность работающих на конец года составила 1674 чел.

Техническое нормирование

1. Проведен пересмотр трудоемкости по плановым графикам перенормирования сборки подшипников в следующих цехах основного производства (% от общего объема номенклатуры подразделения плана производства 2008 года):

- 1.1. ППОН – 9,%
- 1.2. ПКП – 3,2%

2. Целевым порядком пересмотрена трудоемкость ППОН по номенклатуре подшипников, детали которых подлежат обработке на вновь приобретенном оборудовании модели SL-40, что позволит снизить трудоемкость по шлифовальному участку 19,46%.

3. Проведена работа по оптимизации норм в Кузнечном цехе. Получены следующие результаты:

- 3.1. Трудовые затраты - удалены лишние технологические операции из нормативного документа Ф.№225 «Ведомости норм времени и расценок», что привело к снижению трудоемкости на 17,9%.
- 3.2. Материальные затраты – произведен перерасчет норм расхода металла, что позволило снизить закупку металла в месяц в среднем на 1,04% или 2,975тн.

4. Введено 91,8% номенклатуры плана производства 2008 года в базу трудоемкости 1С8.0 модуля "Себестоимости" по производственным подразделениям, участкам и технологическим операциям обработки деталей п/ш.

Подготовка и повышении квалификации рабочих
и инженерно-технических работников
в 2008 году

№ п/п	Вид обучения	2008г.	
		План	Отчет
1.	Подготовка и переподготовка	60 чел.	56чел.
2.	Повышение квалификации рабочих, всего в том числе: - на курсах целевого назначения - на производственно-технических курсах - обучение второй профессии	500 чел.	526 чел.
		340 чел.	378 чел.
		40 чел.	35 чел.
		120 чел.	113 чел.
3.	Повышение квалификации инженерно-технических работников	350 чел.	316 чел.
	ВСЕГО:	910 чел.	898 чел.

С учетом разработанной системы непрерывного обучения на заводе подготовлено и переподготовлено рабочих – 56 чел. (в 2007году -73 чел.)

Повысили квалификацию – 526 чел., в том числе обучено рабочих, обслуживающих объекты, подконтрольные Ростехнадзору -300 чел. (в 2007 г. соответственно 678 чел., подконтрольные Ростехнадзору – 275 чел.)

Повысили квалификацию руководители и специалисты в количестве -316 чел. в т.ч.:обслуживающие объекты, подконтрольные Ростехнадзору – 209 чел. (в 2007г. повысили квалификацию 651 чел. ИТР, обслуживающие объекты, подконтрольные Ростехнадзору -299 чел.)

VII. Финансовая деятельность

В 2008 году ОАО «Московский подшипник» от производственно-хозяйственной деятельности получил прибыль 68 189 тыс.рублей, которая была направлена на финансирование инвестиционной программы.

	На 01.01.2008 г.		На 01.01.2009 г.		Абсолютное отклонение За 2008 г.	Темп прироста, % За 2008 г.
	абсол. значение, тыс.руб.	удельный вес, %	абсол. значение, тыс. руб.	удельный вес, %		
АКТИВ						
I. Внеоборотные активы, в т.ч.	1 017 954	54,7	963 376	56,5	-54 578	-5,4
Нематериальные активы					0	0,0
Основные средства	741 460	39,8	799 132	46,8	57 672	7,8
Незавершенное строительство	190 917	10,3	145 172	8,5	-45 745	-24,0
Долгосрочные финансовые вложения	76 342	4,1	9 838	0,6	-66 504	-87,1
Отложенные налоговые активы	9 235	0,5	9 234	0,5	-1	0,0
II. Оборотные активы, в т.ч.	843 000	45,3	742 497	43,5	-100 503	-11,9
Запасы	456 259	24,5	521 671	30,6	65 412	14,3
НДС по приобретенным ценностям	21 446	1,2	24 419	1,4	2 973	13,9
Дебиторская задолженность ч/з 12 мес.	0	0,0	0	0,0	0	
Дебиторская задолженность до 12 мес.	338 347	18,2	186 830	11,0	-151 517	-44,8
Краткосрочные финансовые вложения	13 801	0,7	0	0,0	-13 801	-100,0
Денежные средства	13 147	0,7	9 577	0,6	-3 570	-27,2
Прочие оборотные активы	0	0,0	0	0,0	0	0,0
ВАЛЮТА БАЛАНСА	1 860 954	100,0	1 705 873	100,0	-155 081	-8,3

	На 01.01.2008 г.		На 01.01.2009 г.		Абсолютное отклонение За 2008 г.	Темп прироста, % За 2008 г.
	абсол. значение, тыс.руб.	удельный вес, %	абсол. значение, тыс. руб.	удельный вес, %		
ПАССИВ						
IV. Капитал и резервы, в т.ч.	1 207 343	64,9	1 235 118	72,4	27 775	2,3
Уставной капитал	165 000	8,9	165 000	9,7	0	0,0
Добавочный капитал	782 451	42,0	782 450	45,9	-1	0,0
Неразмещенная прибыль	259 892	14,0	287 668	16,9	27 776	10,7
V. Долгосрочные пассивы	80 295	4,3	82 196	4,8	1 901	2,4
VI. Краткосрочные пассивы в т.ч.	573 316	30,8	388 559	22,8	-184 757	-32,2
Заемные средства	358 241	19,3	99 172	5,8	-259 069	-72,3
Кредиторская задолженность в т.ч.	214 263	11,5	289 090	16,9	74 827	34,9
Поставщики и подрядчики	173 977	9,3	241 572	14,2	67 595	38,9
По оплате труда	19 687	1,1	19 866	1,2	179	0,9
По социальному страхованию и обеспечению	4 857	0,3	2 831	0,2	-2 026	-41,7
Задолженность перед бюджетом	9 616	0,5	17 949	1,1	8 333	86,7
Расчеты по дивидендам	0	0,0	0	0,0	0	0,0
Доходы будущих периодов	812	0,0	297	0,0	-515	-63,4
Прочие краткосрочные пассивы	0	0,0	0	0,0	0	0,0
ВАЛЮТА БАЛАНСА	1 860 954	100,0	1 705 873	100,0	-155 081	-8,3

Согласно данным таблицы "Сравнительный аналитический баланс" можно сделать некоторые замечания:

- На протяжении 2008 года валюта баланса ОАО "МП" снизилась в процентном соотношении на 8,3 % и составила на 01.01.2009 г 1 705 873 тыс. руб.

- Деятельность завода в течение данного периода характеризовалась следующими структурными изменениями активов:

1. Как показывает структурный анализ, уменьшение величины иммобилизованных (внеоборотных) активов связано со снижением величины

незавершенного строительства до 145,172 млн.руб. и увеличением основных средств до 799,132 млн. руб. в следствие завершения на заводе реконструкции зданий и сооружений, а так же вводом в эксплуатацию приобретенного оборудования.

2. Наблюдается снижение стоимости оборотных активов на 100,5 млн. руб., что вызвано снижением дебиторской задолженности сроком до 12 мес.

3. По итогам работы за 2008 г. наблюдается увеличение нераспределенной прибыли на 27,8 млн.руб.

4. За 2008г. рост кредиторской задолженности составил 74,8 млн. руб., в основном из-за роста кредиторской задолженности поставщикам основного металла. Одним из источников погашения займов в 2008г. на сумму 259,07 млн.руб. является погашение предприятию задолженности дебиторов за ранее отгруженную продукцию.

Коэффициенты рыночной устойчивости ОАО «Московский подшипник»

№	Название коэффициента	Формула расчета	Норма	на 01.01.2008 г.	на 01.01.2009 г.	Изменение за 2008 г.
1.	Автономии	= Собственный капитал (с.490) / Валюта баланса (с.399) -НДС (с.220)	$\geq 0,5$	0,66	0,73	0,08
2.	Соотношения заемных и собственных средств	= Заемный капитал (с.590 + с.690) / Собственный капитал (с.490)	$\leq 1,0$	0,54	0,38	-0,16
3.	Обеспеченности собственными оборотными средствами	= Собственный оборотные средства / Запасы и затраты (с.210)	$\geq 0,6-0,8$	0,415	0,521	0,11
4.	Финансирования	= Капитал и резервы (с.490) / Заемный капитал (с.590+с.690)	$\geq 1,0$	1,85	2,62	0,78
5.	Маневренности	= (Собственный капитал (с.490) - Внеоборотны активы (с.190) / Собственный капитал (с.490)	$\geq 0,5$	0,16	0,21	0,06

При анализе финансовой устойчивости ОАО «МП» с использованием коэффициентов рыночной устойчивости, что видно из таблицы «Финансовые

коэффициенты рыночной устойчивости”. Почти все показатели рыночной устойчивости находятся в нормативных рамках, а также по всем показателям наблюдается положительная динамика увеличения в 2008г.

Коэффициент финансирования показывает, какая часть финансово - хозяйственной деятельности предприятия финансируется за счет собственных средств, а какая - за счет заемных. Если на начало 2008 года собственный капитал в 1,85 раз был больше заемного капитала, то по окончании года это соотношение уже равно 2,62.

Коэффициенты ликвидности ОАО «Московский подшпник»

№	Показатель	Формула расчета	Нор-ма	на 01.01. 2008 г.	на 01.01. 2009 г.	Абсол измен ение
1.	Абсолютной ликвидности	= Денежные средства (с.260) + Краткосрочные фин. вложения (с.250) / Краткосрочные пассивы (с.690)	$\geq 0,2-0,5$	0,05	0,025	-0,022
2.	Критической ликвидности	= Денежные средства (с.260)+Дебиторская задолженность(с.240+ с.230) + Краткосрочные фин. вложения (с.250) / Краткосрочные пассивы (с.690)	$> 1,0$	0,61	0,51	-0,11
3.	Коэффициент текущей ликвидности	= Денежные средства (с.260) + Краткосрочные финансовые вложения (с.250) + Краткосроч.дебиторская задолж. (с.240) + Запасы с учетом НДС(с.210 + с. 220) + Прочие оборотные активы (с.270) / Краткосрочные пассивы(с.690)	$\geq 2,0$	1,47	1,848	0,38
4.	Коэффициент ликвидности при мобилизации средств	= Запасы с учетом НДС(с.210 + с. 220) / Краткосрочные пассивы(с.690)	$0,5 - 0,7$	0,83	1,28	0,45

Коэффициенты ликвидности ОАО «МП» не в нормативных рамках. Показатель абсолютной ликвидности в 2008г. очень низок, это говорит о недостатке ликвидных активов для погашения наиболее срочных обязательств, так как при нормативе в пределах 0,2 - 0,5 показатель снизился до 0,025.

Положительный тренд к росту имеет показатель текущей ликвидности, так за 2008г. он вырос до 1,848 и почти достиг к концу года нормативного значения 2,0.

Коэффициент ликвидности при мобилизации средств увеличился и находится в норме и составляет 1,28 к концу 2008г.

Анализ эффективности работы ОАО «МП» с анализа финансовых результатов, базирующейся на основе информации ф. №2 «Отчет о прибылях и убытках» за 2008 г.

Как следует из данных таблицы по результатам хозяйственной деятельности за 2008 г произошло уменьшение выручки от реализации на 7,2 % (на 125,54 млн. руб.) и наблюдается рост себестоимости большими темпами по сравнению с выручкой 3,5% (56,77 млн. руб.), что явилось результатом резкого увеличения цен на приобретаемые сырье и материалы, тарифов теплоэнергоснабжителя.

По итогам работы в 2008 году на конец периода образовалась нераспределенная прибыль в размере 45,52 млн.руб., что ниже показателя прошлого года на 30,7% (на 20,13 млн. руб.).

Показатели эффективности работы ОАО «Московский подшипник»

№	Показатель	Формула расчета	за 2007 г. млн.руб.	за 2008 г. млн.руб.	Изменен ия к 2008 г.	2008 г. в % к 2007 г.
1.	Выручка (нетто) от реализации товаров, работ, услуг (без НДС)	с.010	1752,99	1627,45	-125,54	92,8
2.	Себестоимость реализ. товаров вкл. коммерческие и управленческие расходы	с.020 +с.030 + с.040	1629,91	1686,68	56,77	103,5
3.	Прибыль (убыток) от реализации	с. 010-с.020- с.030-с.040	123,08	-59,22	-182,30	-48,1
4.	Прибыль (убыток) от финансово-хозяйственной деятельности	с.050+с.060- с.070 +с.080+с.090- с.100	99,10	68,19	-30,91	68,8
5.	Прибыль (убыток) отчетного периода	п.4 +с.120 -с.130	99,10	68,19	-30,91	68,8
6.	Налог на прибыль	с.150	37,67	25,81	-11,85	68,5
7.	Нераспределенная прибыль (убыток) отчетного периода	п.5 -с.150 - с.160+с.141+с.142	65,65	45,52	-20,13	69,3

Как видно из этой таблицы показатель рентабельности активов снизился в 2,5 раза. Рентабельность продаж в 2008г. отражает не только снижение с показателя 7,02% до показателя -3,64%, но и то что предприятие в 2008г. с каждого рубля реализованной продукции получает убыток. Показатели рентабельности за 2008г. все снизились.

" КОЭФФИЦИЕНТЫ РЕНТАБЕЛЬНОСТИ ОАО "МП" "

Показатель	Формула расчета	%		
		в 2007 г.	в 2008 г.	Абсолютное изменение за 2008 г.
Рентабельность активов	п.4/ Вел.активов	10,11	4,0	-6,11
Рентабельность продаж	п.3 /п.1	7,02	-3,64	-10,7
Рентабельность затрат (прибыльность)	п.3/ п.2	7,55	-3,51	-11,1
Рентабельность собственного капитала	п.4 / п.6	0,09	0,06	-0,03

Коэффициенты деловой активности по ОАО "МП" рассчитаны в таблице " Коэффициенты деловой активности ОАО "МП". Согласно данным этой таблицы, за 2008г очевидно замедление оборачиваемости оборотных активов на 6,2 % (12 дней), замедление оборачиваемости запасов на 1,6 % (2 дня) и ускорение оборачиваемости дебиторской задолженности на 28,6% (23 дня).

Показатель привлечения средств в оборот – отражает ускорение на 10 дней оборота активов, а значит и высвобождение собственных средств. Улучшение оборачиваемости дебиторской задолженности отражает снижение сроков по расчетам с покупателями.

" КОЭФФИЦИЕНТЫ ДЕЛОВОЙ АКТИВНОСТИ ОАО"МП""

Показатель	Формула расчета	в 2007г.	в 2008 г.	Абсолюзм. (млн.руб.) за 2008 г.	Темп при роста (%) за 08/07г.
Общей оборачиваемость капитала	п.1 /п.3	1,48	1,33	-0,15	-10,1
Оборачиваемость оборотных активов	п.1 / п.4	1,92	2,05	0,13	6,8
Оборачиваемость активов	п.1/Вел. Активов	1,41	0,95	-0,46	-32,6
Длительность оборота оборотных активов в днях	360 / К оборач.Об.А.	187,03	175,36	-12	-6,2
Привлечение средств в оборот	п.1/ 360*(Длит. обор. отч.г.-Длит. обор. прош. г.)		10		
Оборачиваемость ТМЗ	п.2 /п.5	3,51	3,45	-0,06	-1,7
Срок хранения ТМЗ в днях	360 / К оборач.ТМЗ	102,68	104,36	2	1,6
Оборачиваемость дебиторской задолженности	п. 1/ п.6	4,43	6,20	1,77	40,0
Длительность оборота в днях	360 / К оборач.ДЗ	81,33	58,09	-23	-28,6
Оборачиваемость кредиторской задолженности	п.1 / п.7	6,67	6,47	-0,20	-3,0
Длительность оборота в днях	360/ К оборач.КЗ	53,94	55,67	2	3,2

В целом в результате проведенного анализа за 2008г. финансовые результаты предприятия можно назвать удовлетворительными, кроме нескольких «узких» мест. Рост запасов, который снижает показатели оборачиваемости и ликвидности предприятия, связано с ростом величины запасов, которые в 2008г. предприятие нарастило в целях страхования от значительного роста отпускных цен на приобретаемые сырье и материалы.

Состояние расчетов со связанными лицами:

Дебиторская задолженность:

Наименование	На 01.01.2008 Тыс. руб.	На 31.12.2008 Тыс. руб.
ЗАО "Спортивно-технический клуб "Подшипник"	36	30
ОАО "Автотранспортное предприятие"	4 471	2 385
ООО "Ремонтное предприятие"	6 009	12 510
ООО "Комбинат питания"	623	1 822
ОАО МЗАП	3 745	4 197
НИЦ-ЕПК	6 696	2 552
ЕПК-Шар	3 193	5 136
ООО "Строительные технологии"	2 874	3 069
ОАО "Вихрь"	244	304
ОАО "Дворец культуры"	32	43
ОАО "Олимп"	54	113
ОАО "Прометей"	222	137
ОАО "Развитие"	233	224
ОАО "Волжский подшипниковый завод"	5 313	4 953
ООО "Транстех"	1 364	8 138
ЗАО "Степногорский подшипниковый завод"	12	
ООО "Торговый Дом ЕПК"	71	85
ОАО "Завод авиационных подшипников " (Самара)	164 484	69 697
ОАО "Саратовский подшипниковый завод"	6 090	10 848
Итого:	16	
	205 782	126 243

Кредиторская задолженность:

Наименование	На 01.01.2008 Тыс. руб.	На 31.12.2008 Тыс. руб.
ЗАО «Спортивно-технический клуб «Подшипник»	11	15
ОАО «Автотранспортное предприятие»	9 941	2 857
ООО «Ремонтное предприятие»	6 286	11 620
ООО «Комбинат питания»	276	149
ОАО МЗАП	4 500	3 898
НИЦ-ЕПК	248	568
ЕПК-Шар	18 685	17 901
ООО «Экспо»		218
ОАО «Знание»	210	233
ОАО УК «ЕПК»	845	845
ОАО «Волжский подшипниковый завод»	354	
ООО «Транстех»	255	665
ЗАО «Степногорский подшипниковый завод»		51
ООО «Торговый Дом ЕПК»	10 060	3 608
ОАО «Завод авиационных подшипников « (Самара)	14 547	18 027
ОАО «Саратовский подшипниковый завод»	1 972	2 110
Итого:		209
	68 190	62 974

Доходы полученные в 2008 году от связанных лиц:

Наименование	Подшипни- ковая продукция	аренда	услуги	реализация ОС	Реализация прочих активов	процен- ты получе- ные
ОАО "Автотранспортное предприятие"		10 179	323	17	92	
ООО "Ремонтное предприятие"		8 236	707		101	
ООО "Комбинат питания"		246				
ООО "УИК"		10	368			
ОАО МЗАП		19 009	13 008		465	
НИЦ-ЕПК		1 663	132	8	7	
ЕПК-Шар			165			
ООО "Строительные технологии"			534			
ОАО "Вихрь"			24			
ОАО "Прометей"			76			
ОАО "Развитие"			802			
ОАО "Волжский подшипниковый завод"	90 889	533	552		7 433	
ООО "Транстех"		1				
ЗАО "Степногорский подшипниковый завод"			1 086			
ООО "Торговый Дом ЕПК"	1 383 081	30	4 017		203	264
ОАО "Завод авиационных подшипников " (Самара)	30 992	4	48	234	416	
ООО "ТД "Подшипник" (Самара)						
ОАО "Саратовский подшипниковый завод"			1 363	21	1 319	
ИТОГО	1 504 962	39 911	23 205	280	10 036	264

Руководитель дивизиона «МП»
Исполнительный директор
ОАО «УК ЕПК»



А.И. Грачев




ГрандаудитСервис

ОБЩЕСТВО С ОГРАНИЧЕННОЙ ОТВЕТСТВЕННОСТЬЮ

Аудиторское заключение
по финансовой (бухгалтерской) отчетности
ОАО «Московский подшипник»
за 2008 г.

г. Москва
2009 год

АУДИТОРСКОЕ ЗАКЛЮЧЕНИЕ
по финансовой (бухгалтерской) отчетности
ОАО «Московский подшипник»
за 2008 г.

Адресат: Исполнительный орган ОАО «Московский подшипник»

Аудируемое лицо:

Наименование организации (полное)	ОАО «Московский подшипник»
Наименование организации (сокращенное)	ОАО «МП»
Адрес	115088, г. Москва, ул. Шарикоподшипниковская, д.13
Свидетельство о государственной регистрации юридического лица	№ 020.720 выдано Московской регистрационной палатой 28 января 1993 г.
Свидетельство о внесении в единый государственный реестр юридических лиц	Серия 77 № 007773118 выдано Межрайонной инспекцией МНС России № 39 по г. Москве 19 августа 2002 г. Присвоен ОГРН 1027700136562
Банковские реквизиты	ИНН 7722022729 КПП 774850001 р/с 40702810700010024725 в ОАО «МДМ - Банк» г. Москва к/с 30101810900000000466 БИК 044525466
Коды статистики	ОКПО 05808801 ОКВЭД 29.14.1
Руководитель дивизиона «МП» Исполнительный директор ОАО «УК ЕПК»	Грачев А.И.

Аудиторская организация:

Наименование организации	ООО «ГрандАудитСервис»
Адрес	123056, г. Москва, ул. Б. Грузинская, д. 60, стр. 1
Свидетельство о государственной регистрации	№ 001.610.262 от 07 мая 2001 г. серия ЛП № 095259 выдано Московской регистрационной палатой
Свидетельство о внесении в единый государственный реестр юридических лиц	Серия № 77 № 007401338 выдано Межрайонной инспекцией МНС России № 39 по г. Москве 10 февраля 2003 г. Присвоен ОГРН 1037700174665
Лицензия	№ Е006270 от 07 сентября 2004 г. на осуществление аудиторской деятельности в области общего аудита, выдана Министерством финансов РФ на основании Приказа от 07 сентября 2004 г. № 250 и действительна до 07 сентября 2009 г.
Банковские реквизиты	ИНН 7710376586 КПП 771001001 р/с 40702810000310016075 в ОАО ОТП Банк г. Москва к/с 30101810000000000311 БИК 044525311
Коды статистики	ОКВЭД 74.12.2 ОКПО 56606714
Генеральный директор	Павленко Е.В.

Нами проведен аудит прилагаемой финансовой (бухгалтерской) отчетности ОАО «МП» за период с 1 января по 31 декабря 2008 г. включительно. Финансовая (бухгалтерская) отчетность ОАО «МП» состоит из:

- бухгалтерского баланса (форма №1);
- отчета о прибылях и убытках (форма №2);
- отчета об изменении капитала (форма №3);
- отчета о движении денежных средств (форма №4);
- приложения к бухгалтерскому балансу (форма №5);
- пояснительной записки.

Ответственность за подготовку и представление этой финансовой (бухгалтерской) отчетности несет исполнительный орган ОАО «МП». Наша обязанность заключается в том, чтобы выразить мнение о достоверности во всех существенных отношениях данной отчетности и соответствии порядка ведения бухгалтерского учета законодательству Российской Федерации на основе проведенного аудита.

Мы провели аудит в соответствии с:

- Федеральными законами №119-ФЗ от 08.08.2001 г. «Об аудиторской деятельности», г. № 307-ФЗ от 30.12.2008 г. «Об аудиторской деятельности»;
- Постановлением Правительства РФ от 23.09.2002 г. № 696 «Об утверждении федеральных правил (стандартов) аудиторской деятельности»;
- Внутренними правилами (стандартами) аудиторской деятельности организации;
- Федеральным Законом от 21.11.1996 г. № 129-ФЗ «О бухгалтерском учете»;
- «Положением по ведению бухгалтерского учета и бухгалтерской отчетности в РФ», утвержденного приказом Министерства финансов РФ от 29.07.1998 г. № 34н.

Аудит планировался и проводился таким образом, чтобы получить разумную уверенность в том, что финансовая (бухгалтерская) отчетность ОАО «МП» не содержит существенных искажений. Аудит проводился на выборочной основе и включал в себя изучение на основе тестирования доказательств, подтверждающих значение и раскрытие в финансовой (бухгалтерской) отчетности информации о финансово-хозяйственной деятельности, оценку принципов и методов бухгалтерского учета, правил подготовки финансовой (бухгалтерской) отчетности, определение главных оценочных значений, полученных руководством ОАО «МП», а также оценку общего представления о финансовой (бухгалтерской) отчетности. Мы полагаем, что проведенный аудит предоставляет достаточные основания для выражения нашего мнения о достоверности во всех существенных отношениях финансовой (бухгалтерской) отчетности и соответствии порядка ведения бухгалтерского учета законодательству Российской Федерации.

Вместе с тем мы не наблюдали за проведением инвентаризации товарно - материальных запасов по состоянию на 31 декабря 2008 г., так как эта дата предшествовала дате привлечения нас в качестве аудиторской организации ОАО «МП».

По нашему мнению за исключением корректировок, которые могли бы оказаться необходимыми, если бы мы смогли проверить количество товарно-материальных запасов и подтвердить дебиторскую и кредиторскую задолженность, финансовая (бухгалтерская) отчетность организации ОАО «МП» отражает достоверно во всех существенных отношениях финансовое положение на 31 декабря 2008 г. и результаты финансово-хозяйственной деятельности за период с 1 января по 31 декабря 2008 г. включительно в соответствии с требованиями законодательства Российской Федерации в части подготовки финансовой (бухгалтерской) отчетности.

г. Москва «___» _____ 2009 г.

**Генеральный директор
ООО «ГрандАудитСервис»**



Павленко Е.В.

**Аудитор
ООО «ГрандАудитСервис»**

Аттестат № К 027181
на право осуществления аудиторской деятельности
в области общего аудита

Бурдина А.В.

Один экземпляр заключения получен:

**Руководитель дивизиона «МП»
Исполнительный директор ОАО «УКЭПК»**



Грacheв А.И.

«___» _____ 2009 г.